

editorial

Nesta edição, o Iluminar News traz projetos dos conceituados arquitetos Ana Beatriz Campos, com a loja da Varig na Savassi; Myrna Porcaro, que emprestou sua inspiração ao Centro Cultural do Colégio Promove; e Sérgio de Paula, que trabalhou no escritório Grebler, Pinheiro, Mourão & Advogados. Os detalhes sobre a iluminação destas obras, você pode acompanhar nas páginas seguintes. Também neste número, um bate-papo informal com a colunista social e editora do Caderno Feminino do jornal "Estado de Minas", Anna Marina Vianna. No Luminotécnica, a segunda parte das dicas para você realizar um bom projeto de iluminação em sua

residência. Leia, ainda, neste número, notícia sobre a reabertura do nosso laboratório de luz.

Casa Cor 98

Mantendo a tradição, a Iluminar está marcando presença nos melhores ambientes entre principais profissionais participantes do evento. Confira.

Gostaríamos de registrar, também, a importante participação da Iluminar na iluminação do novo Centro de Feiras e Exposições Bolivar de Andrade no Parque da Gameleira, recém inaugurado pelo Governador Eduardo Azeredo e o secretário de obras Celso Azevedo.

Equipe Iluminar.

ENTREVISTA

anna marina
referência social
 página 5

PROJETOS

centro cultural
do promove
visual moderno para um
prédio antigo
 página 2

escritório de advocacia
valorizando o ambiente
de trabalho.
 página 3

varig na savassi
arrojo também em terra firme
 página 4

LANÇAMENTOS

laboratório da
iluminar
cara nova e recursos
de última geração
 página 6

LUMINOTÉCNICA

dicas de iluminação
residência - 2ª parte
 encarte



centro cultural do promove

VISUAL MODERNO PARA UM PRÉDIO ANTIGO



Local

Beio Horizonte

Arquiteta

Myrna Porcaro

Lighting designers

Myrna Porcaro

Júnia Carsalade

Fornecedor

Iluminar

Principais produtos

Interpam, Movilux

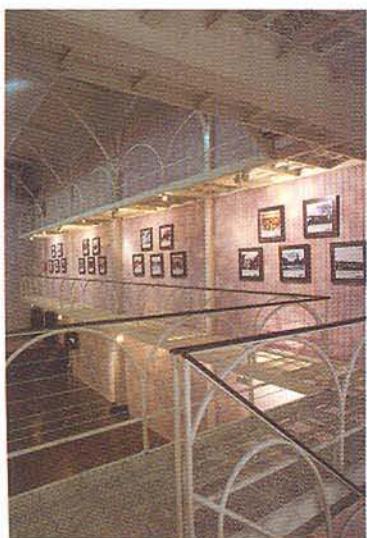
Data do término da obra

Abril de 1997

Idéia: fazer um projeto luminotécnico para um centro cultural de multiuso com vários recursos que um espaço como este requer.

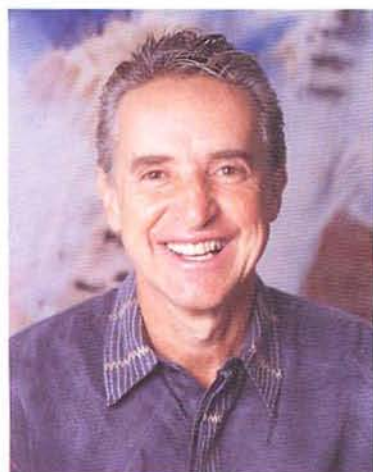
Aparelhos utilizados e suas finalidades:

- Na fachada foram utilizados refletores com lâmpadas HQI 250W para destacar a entrada do espaço.
- No interior do Centro Cultural pendentes com lâmpadas de luz difusa espalhadas por todo o ambiente proporcionam a luz geral.
- A iluminação de destaque nas laterais ficou por conta de spots com lâmpadas concentradas e difusas, que foram colocadas alternadamente.
- Acessórios envolvendo as lâmpadas que estão nas peças fixadas no domus proporcionam no meio do ambiente uma incomparável sensação de luar.



escritório de advocacia

VALORIZANDO O AMBIENTE DE TRABALHO



Local

Belo Horizonte

Arquiteto

Sérgio de Paula

Lighting designers

Sérgio de Paula

Adriana Fagundes

Fornecedor

Iluminar

Principais produtos

Interpam, Movilux

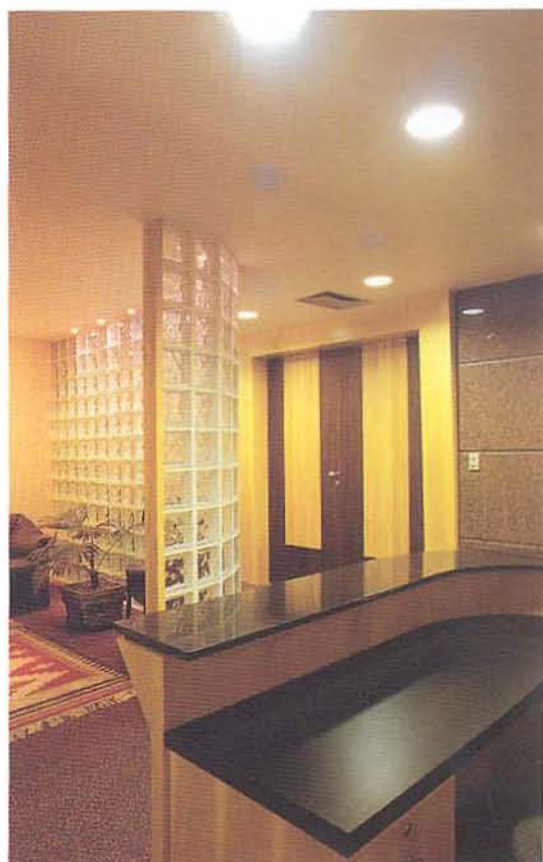
Data do término da obra

Janeiro de 1998

Idéia: proporcionar uma iluminação de trabalho bonita, eficiente e prática.

Aparelhos utilizados e suas finalidades:

- *Plafons de embutir com lâmpadas dicróicas com a função de valorizar as obras de arte e rebater luz ambiental suave, iluminando uniformemente a parede de tijolos de vidro através do uso de filtros corretores.*
- *Luminárias com filtros difusores, utilizando lâmpadas fluorescentes compactas para as áreas de trabalho, proporcionam uma luz geral confortável e evitam zonas de sombra.*



varig na savassi

ARROJO TAMBÉM EM TERRA FIRME



Local

Bele Horizonte

Arquitetos

Ana Beatriz Campos
Marcelo Pinto C. Fontes

Construtora

Engecity

Lighting Designers

Ana Beatriz Campos
Cicero Mafra - Iluminar
Alessandra Mourão -
Iluminar

Fornecedor

Iluminar

Principais produtos

Iluminar, Interpam, Movilux

Data do término da obra

Abril de 1998



Idéia: fazer uma iluminação com custos reduzidos, compatível com o excelente resultado estético da arquitetura, obtido pelos arquitetos da obra.

Aparelhos utilizados e suas finalidades:

- Para a luz geral do ambiente, que tem pé direito duplo, foram utilizadas peças com refletores de alto rendimento e dimensionadas de maneira a proporcionar uma luz adequada. Estes refletores utilizam lâmpadas HQI de 250W.
- Nos nichos localizados nos tetos próximos às paredes foram usadas peças de embutir com lâmpadas master color nos locais onde o fundo é escuro, pois havia necessidade de uma luz mais forte. Nos nichos que têm o fundo mais claro foram utilizadas lâmpadas com temperatura de cor mais quente.

- Nas placas de identificação da fachada foram usadas peças de área externa com refletor de fecho muito concentrado.



anna marina

FLASH

Um estilo...

Colonial.

Um sonho...

Sabe que eu não sei. Não tenho um sonho específico.

Alguém que você admire...

Eu admiro muito as pessoas profissionalmente, mas quem eu admiro mesmo é o meu marido, o jornalista *Ciro Siqueira*.

O que recomenda em BH...

Como passeio recomendo dar uma volta pela borda da serra, principalmente no fim do ano, quando tem um cheiro legal, um cheiro de planta, de jasmim.

Anna Marina Vianna de Siqueira, conhecida profissionalmente apenas pelos dois primeiros nomes, já tornou-se referência no ambiente social de Belo Horizonte e, claro, de Minas Gerais. Tudo isso em função do seu trabalho à frente da editoria do Caderno Feminino do Estado de Minas e das duas colunas que assina: uma diária no "grande jornal dos mineiros" e outra, também diária, no Diário da Tarde. Nesta edição, a entrevista é com ela. Acompanhe.

Qual a sua opinião em relação aos designers mineiros?

Eu gosto. Minas, Belo Horizonte principalmente, tem muito profissional bom, competente. A gente faz bonito toda vez que aparece lá fora e eu acho que o meio aqui é de uma qualidade de trabalho muito boa.

Do que você conhece em outros estados e até mesmo de outros países, o que você destacaria da arquitetura de Minas Gerais?

Minas já foi um estado que teve uma arquitetura muito reconhecida nacionalmente. Os arquitetos daqui fizeram realmente um estilo que ficou famoso no Brasil inteiro. Nós tivemos grandes arquitetos aqui. O negócio andou meio bagunçado, mas agora eles estão retomando um pouco essa característica de uma arquitetura voltada para o contexto mineiro, de revalorizar as referências locais, a cultura específica de cada região. Inclusive, destacando os valores ecológicos. Mas isso não acontece só em Minas, é uma corrente mundial.

Em relação à iluminação dos desfiles de moda, que você trata muito no Caderno Feminino, como acha que deve ser?

Eu acho que tem que ser uma iluminação que ressalte a qualidade da roupa desfilada, sem ser uma coisa agressiva.

E em uma loja?

É a mesma coisa. Eu acho que tem que ser uma luz que valorize o que está sendo

mostrado. Por exemplo, nos Estados Unidos, eles gostam muito de fazer lojas de decoração, de departamentos, tudo muito puxado para o escuro, à semi luz. No Brasil, andaram adotando um pouco este sistema. Mas eu acho que se você puder ver a coisa que está sendo vendida é muito melhor. Se você puder perceber tudo, é muito melhor. Por exemplo, em algumas lojas a gente tem que levar o que está sendo comprado para a porta para conseguir ver direito qual é a sua cor. Isso é muito comum em loja de tecido.

Você teria alguma coisa para dizer para o público do Iluminar News?

Eu acho o jornal legal, inclusive muito informativo, educativo. Acho muito importante quando vocês fazem entrevistas com profissionais e os seus projetos, porque muitas vezes uma pessoa que está fazendo uma decoração não tem muito acesso a este tipo de informação. Com o jornal, ela fica sabendo como iluminar um quadro, colocar uma luz aqui ou ali. Acho legal, bem fácil de entender, porque não são somente informações técnicas. Ou melhor, tem uma parte muito técnica, mas tem uma parte que é para o público mais amplo. Acho legal, bem informativo.



laboratório da iluminar

CARA NOVA E RECURSOS DE ÚLTIMA GERAÇÃO

A Iluminar acaba de reabrir o seu laboratório de luz. Totalmente renovado e atualizado, ele têm à mostra várias novidades, entre elas, lâmpadas e equipamentos de última geração. Além disso, agora, ao invés de gráficos e demonstrações puramente técnicas, os clientes e profissionais parceiros da empresa já podem ver e sentir, na prática, as inúmeras possibilidades de se iluminar um ambiente. Isto porque foram montadas simulações de um supermercado e de uma loja, com suas araras e prateleiras.

O laboratório dispõe também de um painel com nichos e jardineiras, onde o interessado pode avaliar as mais variadas formas de aplicação de fibra ótica em lighting design, além, claro, dos diversos ambientes residenciais iluminados com diferentes técnicas.



EXPEDIENTE

Assessoria Técnica

Cícero Mafra

Lolô Dumont

Ronaldo Mafra

Projeto Gráfico

By Design

Fotografia

Jomar Bragança

Jornalista Responsável

Cristiane Araújo

MTb 5.284/MG

Colaboração

Leonardo Augusto

Diagramação

WM Criações

Fotolito

Policrom

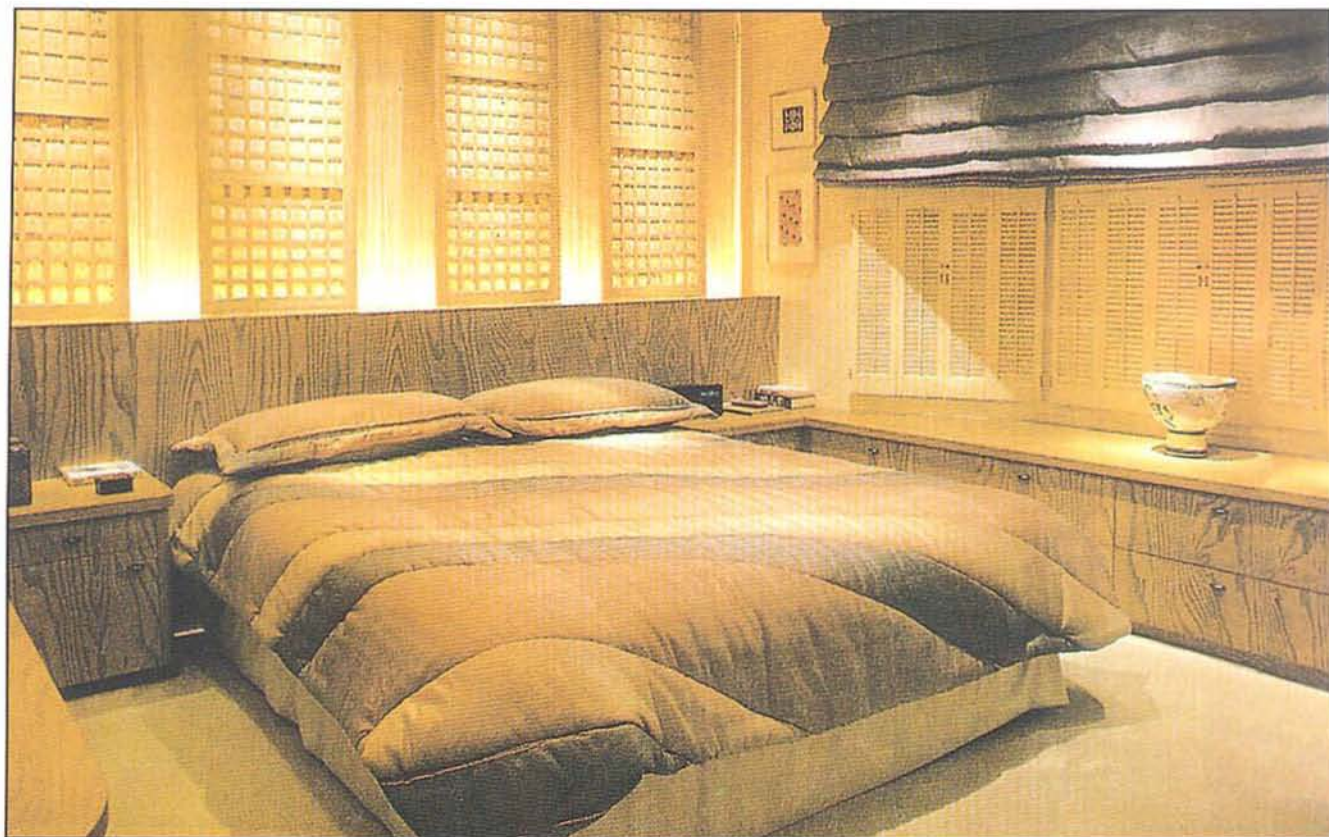
Impressão

Gráfica CGI

Iluminar - Av. do Contorno, 5628
Belo Horizonte - MG - Brasil
CEP: 30110-100
Tel.: (031) 227-0099
www.iluminar.com.br

● *light design - residência - 2ª parte*

Dando seqüência às dicas para você realizar um bom projeto de iluminação em sua residência, apresentadas na última edição, publicamos aqui como pode ser o lighting design dos quartos, dos banheiros e dos closets.



Quartos

- *Permitir a possibilidade de obter, no mesmo espaço, uma agradável penumbra ou luz intensa.*
- *É importante ter luzes de apoio que permitam leitura individual e visão clara do interior dos armários.*
- *Recomenda-se utilizar lâmpadas que proporcionem atmosfera cálida e aconchegante.*
- *É interessante adicionar uma luz de cortesia para orientação noturna.*

Closet

- *Geralmente esses espaços são pouco ventilados, o que torna recomendável o uso de lâmpadas com baixa temperatura de trabalho. Lâmpadas fluorescentes com um IRC de mais de 85% são especialmente indicadas. Iluminação que produza sombras muito intensas deve ser evitada, pois dificulta a localização dos objetos mais próximos do chão.*
- *No caso de closets com um pé direito mais alto, recomenda-se a utilização de uma segunda linha de iluminação com altura intermediária, que torne possível uma rápida identificação do que se esteja procurando.*

Banheiros

- *A reprodução de cor da lâmpada utilizada tem que permitir uma boa avaliação do aspecto do rosto e do corpo do usuário. Recomenda-se que a temperatura de trabalho das lâmpadas não seja muito alta. As que possuem uma temperatura de cor mais baixa tendem a deixar o usuário com um aspecto mais saudável e transmitem uma sensação de bem-estar.*
- *Deve-se evitar iluminação que produza sombras muito nítidas, que dificultam o uso do espelho e tendem a deixar as pessoas com um aspecto envelhecido, pois destacam demais a textura da pele.*
- *A iluminação tipo camarim, com várias lâmpadas contornando o espelho, é recomendada. Outra opção interessante é a instalação de plafons de embutir dispostos em linha sobre a bancada. Devem ser instalados no eixo longitudinal da bancada.*
- *Recomenda-se o uso de lâmpadas dicróicas, desde que instaladas com filtros difusores.*
- *Próximo ao chuveiro, deve-se evitar o uso de luminárias ou lâmpadas muito vulneráveis a choques térmicos ou à umidade.*
- *Os comandos de acendimento das lâmpadas devem ser programados de forma que se possa acender*

apenas o que se precisa, garantindo economia e conforto.

- *Sobre as banheiras de hidromassagem, além da iluminação convencional, pode-se utilizar uma iluminação de destaque na cor azul que, quando acesa sozinha, produz um efeito bonito e relaxante.*

